

少。腹管消失。有翅孤雌蚜触角6节，次生感觉圈位于节Ⅲ—Ⅵ，Ⅵ的基部有10以下的次生感觉圈，线状。腹管孔存在，位于腹节Ⅵ，不突出，周围无毛，稍骨化。前翅中脉一次分支，后翅有2条斜脉。

寄主：第一寄主为榆；第二寄主为苹果（根部）。

世界已知种类1种，中国有1种，为中国新记录种。

(6) 苹果爪绵蚜 *Aphidounguis mali* Takahashi, 1963 中国新记录 (图6)

Aphidounguis mali Takahashi, 1963, Kontyu 31: 164—165; Akimoto, 1983, Isn. Mats. 27:

89. *Watabura nishiyae* Hille Ris Lambers, 1967, Entomol. Ber. Deel 27: 86—89.

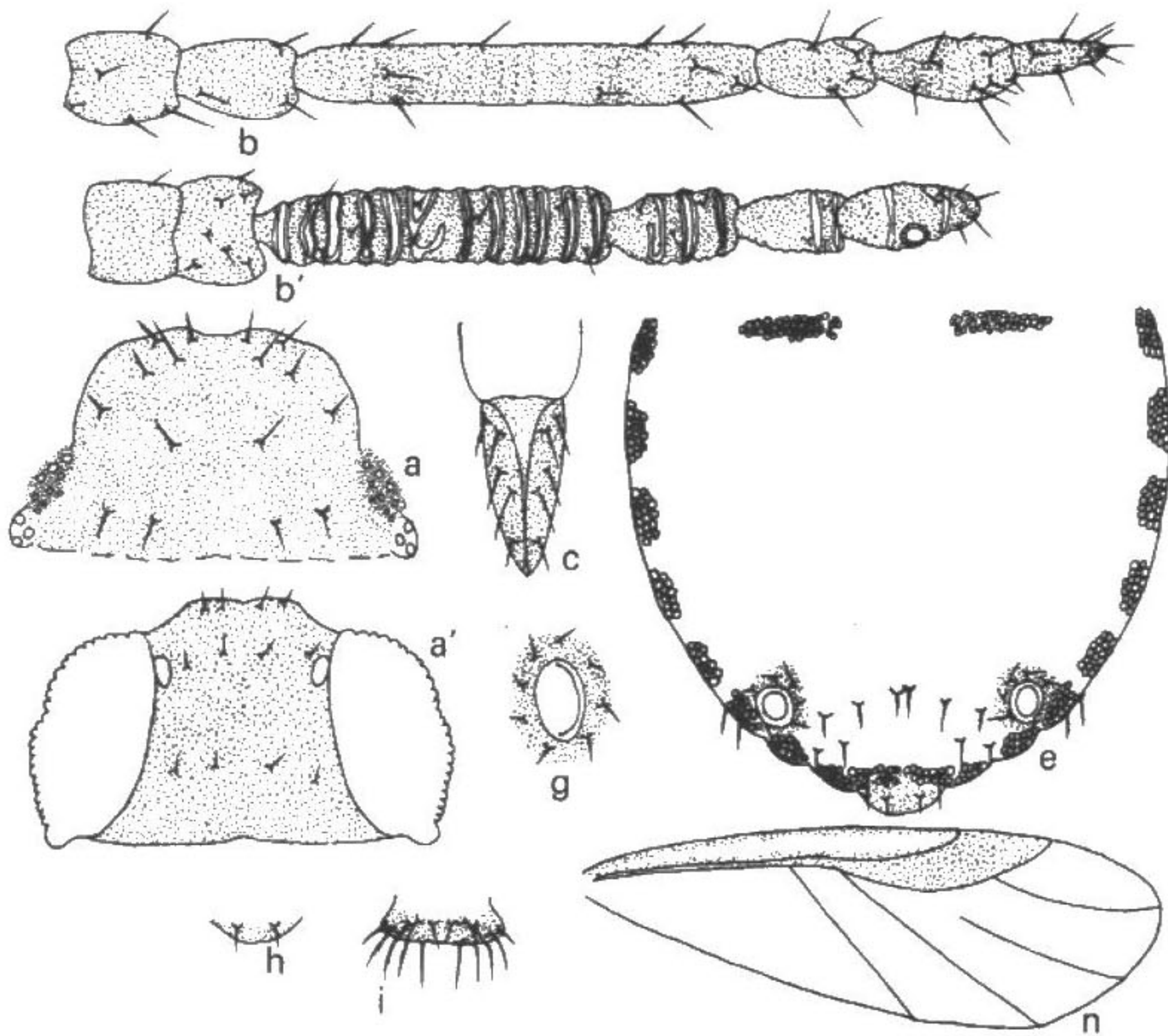


图6 苹果爪绵蚜 *Aphidounguis mali*

无翅干雌蚜：a. 头部背面观，b. 触角，c. 喙节Ⅳ+Ⅴ，e. 腹部背面观，

g. 腹管，h. 尾片，i. 尾板；

有翅孤雌蚜：a'. 头部背面观，b'. 触角，n. 前翅。

无翅干雌蚜：体近梨形，长1.40mm，宽0.83mm。玻片标本头与前胸分离，胸部3节游离，腹节Ⅰ与Ⅱ中侧域分离；节Ⅶ、Ⅷ游离，节Ⅱ—Ⅵ愈合。头部背面复眼后部、胸部、腹部骨化浅，淡褐色。腹部无斑纹。头背复眼前及触角各节褐色；尾片浅褐色，尾板、生殖板褐色。气门圆形关闭，气门片浅色。触角节Ⅲ—Ⅵ小刺突短瓦纹；腹部背片、跗节Ⅱ小刺突横纹；胫节有横皱折。体缘域有大型蜡片，各由50个以上的圆形蜡

胞组成，腹部背片Ⅷ全节分布蜡胞。体背毛短而尖，腹部的腹毛较背毛稍长。头部背毛12根；前胸背毛8根，节Ⅷ背毛12根；头顶毛长0.049 mm，腹节Ⅰ缘毛2个，长0.029 mm，节Ⅷ背毛长0.049 mm，分别为触角节Ⅲ最宽直径1.67, 1.00, 1.67倍。头顶稍隆，中额缝不明显，复眼由十多个小眼面组成，有眼瘤，触角6节，全长0.49 mm，为体长0.35。节Ⅲ0.194 mm。节Ⅰ—Ⅵ长度比例：25, 25, 100, 25, 35, 30 + 10；末节鞭部为基部0.33；触角毛似背毛，尖锐，细短；节Ⅰ—Ⅵ毛数：4, 3或4, 13, 4, 5, 4 + 4根；节Ⅲ毛长0.029 mm，与该节最宽直径等长；原生感觉圈小圆形，有长睫。喙端部圆锥状，节Ⅳ + Ⅴ长0.097 mm，为基宽1.43倍，为后跗节Ⅱ1.11倍；有毛5对，其中次生毛2对。后股节0.31 mm，为触角节Ⅲ1.60倍，后胫节0.38 mm，为体长0.27；足毛细尖、短。后胫节毛长0.019 mm，为该节最宽直径1.53倍。跗节Ⅰ毛序：3, 3, 3。腹管环形，位于具毛隆起上，周围有毛8—10根；端宽为基宽0.47。尾片末端圆形，长0.019 mm，为触角节Ⅲ0.10，有毛2根。尾板末端宽，有毛22—25根。生殖板横卵形，有毛15根，其中前部毛2根。

有翅孤雌蚜：体椭圆形，长1.55, 宽0.65 mm。玻片标本头胸部褐色，喙端、触角、股节端半、胫节基部、翅痣、翅脉淡褐色，其余淡褐色至淡色。腹管大圆形，有褐色环；尾片、尾板、生殖板褐色。触角节Ⅳ—Ⅵ稀疏小刺突横纹；尾片、尾板、生殖板及跗节Ⅱ有小刺突横纹。气门卵圆形，开放或关闭，气门片褐色。节间斑不显。体背毛短小尖锐。头部背毛12根，前胸背毛12根，腹节Ⅰ背毛9根，节Ⅷ背毛3根，头顶毛长0.010 mm，腹节Ⅰ缘毛0.010 mm，节Ⅷ背毛0.031 mm，分别为触角节Ⅲ最宽直径0.22, 0.22, 及0.72。触角6节，全长0.50 mm，为体长0.32；节Ⅲ0.196 mm，节Ⅰ—Ⅵ长度比例：26, 24, 100, 34, 32, 26 + 11；末节鞭部为基部0.40。触角毛很短，尖锐，位于腹面，节Ⅰ—Ⅵ毛数：3, 4, 7, 3, 3, 2 + 5；节Ⅲ毛长0.010 mm，为该节最宽直径0.22。原生感觉圈小圆形；次生感觉圈开口环形，节Ⅲ14个，Ⅳ4个，节Ⅴ3个，节Ⅵ2个。喙端节较短，达前足基节；节Ⅳ + Ⅴ楔状，0.093 mm，为基宽2.25倍，与后跗节Ⅱ等长；有毛4对，其中次生毛2对。足发育正常，后股节0.30 mm，为触角节Ⅲ1.53倍；后胫节0.47 mm，为体长0.31。胫节毛少，内侧及端部毛较多，毛短而尖。后胫毛长0.015 mm，为该节中宽0.50。跗节Ⅰ毛序：3, 3, 3。后跗节Ⅱ0.093 mm。前翅翅痣顶端尖锐，中脉一支，肘脉、臀脉基部靠近。后翅2斜脉。腹管大圆形，周围无毛，位于腹节Ⅵ。尾片末端圆形，长0.052 mm，为基宽0.45；末端有毛2根。尾板末端宽圆，有毛16根；生殖板横卵形，有毛24根，其中前部毛5根。

寄主：榆属一种，*Ulmus* sp.。

分布：山东（青岛）、宁夏（银川）、浙江（杭州）。